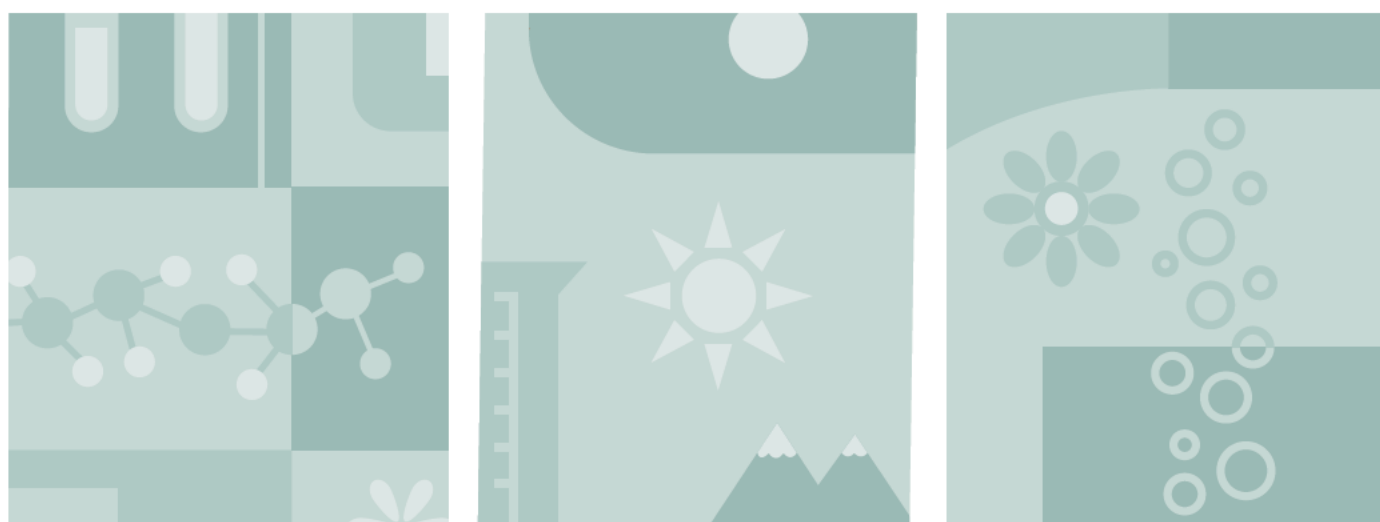


Bättre tillsynsvägledning

– så tycker kommuner och länsstyrelser –



Bättre tillsynsvägledning

– så tycker kommuner och länsstyrelser –

Best.nr. 511 090
Sundbyberg, april 2013
Utgivare: Kemikalieinspektionen©
Beställningsadress: CM Gruppen, Box 11063, 161 11 Bromma
Tel: 08-5059 33 35, fax 08-5059 33 99, e-post: kemi@cm.se
Rapporten finns som nedladdningsbar pdf på www.kemi.se

Omslag: Kemikalieinspektionen

Förord

Kemikalieinspektionens tillsynsvägledning riktar sig till kommuner och länsstyrelser. Varje år ställer vi frågor till de miljöansvariga för att få veta hur de uppfattar vårt vägledningsstöd och vårt bemötande. Syftet är att öka vår kunskap om deras behov och synpunkter för att vi ständigt ska kunna förbättra vägledningen.

Beroende på vilka frågor som vi behöver få svar på har formen sett olika ut genom åren. 2012 valde vi att genomföra en enkätsstudie riktad till miljöansvariga vid samtliga kommuner och länsstyrelser.

Resultaten visar att kommunernas och länsstyrelsernas behov och uttalade förväntningar stämmer väl överens med Kemikalieinspektionens planerade insatser. Det visar också att det pågående utvecklingsarbetet uppskattas av miljöinspektörerna.

Innehållsförteckning

Sammanfattning	7
Summary	8
2. Inledning	9
2.1 Bakgrund	9
2.2 Beskrivning	9
3. Metod	9
3.1 Urval	9
3.2 Procedur/datainsamling	9
3.3 Statistiska metoder/Analys	9
4. Resultat	10
4.1 Tillsynsvägledning/Allmänt.....	10
4.2 7,5 p kursen i Tillsyn av kemiska produkter	11
4.3 Kemikalieinspektionens länsstyrelsekonferens.....	11
4.4 Nationella samverkansprojekt	12
4.5 Enkäter för inrapportering av Reach, VOC, växtskydd etc.	12
4.6 Framtida vägledning	12
5. Diskussion	13
6. Tabeller och diagram	14

Sammanfattning

Under hösten 2012 genomfördes en enkätstudie i syfte att ta reda på hur KemI:s tillsynsvägledning uppfattas av miljöansvariga vid länsstyrelser och kommuner.

Den absoluta majoriteten har sökt vägledningsinformation hos Kemi under den gångna tvåårsperioden och fått stöd som motsvarat förväntningarna.

Nöjdast med kontakten är de som fått tillsynsvägledning i samband med ett personligt möte med handläggare och de som genomgått 7,5-poängskursen i tillsyn av kemiska produkter.

Den vanligaste källan till information är via webbplatsen och faktabladet. Webbplatsen får dock en del kritik då den upplevs som svår att överblicka och orientera sig på.

KemI:s nuvarande och planerade tillsynsvägledning för 2013-2015 motsvarar väl det som efterfrågas av målgruppen i enkätstudien. Detta gäller såväl vad gäller inriktning på insatserna som i vilken form de tillhandahålls. KemI har tagit hänsyn till kommunernas önskemål att få tillsynsvägledning prioriterad inom Reach och CLP samt varor och att vägledningen består av en blandning av nationella samverkansprojekt, seminarier, skriftligt material och information via webben.

I studien framkommer att svaranden är nöjda/mycket nöjda med sakkompetensen och bemötandet från KemI:s inspektörer.

Summary

In the autumn of 2012, a questionnaire study was carried out to find out how the Swedish Chemical Agency's enforcement guidance is perceived by environmental managers at the county administrative boards and local authorities.

The result of the questionnaire shows that a majority of those who completed it had sought guidance information from the Agency during the previous two-year-period and that they had received the support expected.

Most satisfied were those who received guidance in connection with a personal meeting with an Agency officer and those who had completed the 7.5-point course in supervision.

The most common source of information is the website and the factsheets. The website is perceived as difficult to survey and orientate on.

The Swedish Chemical Agency's current and planned guidance efforts correspond well to those requested by the target group in the questionnaire study. This is true both in terms of focusing on the efforts and in the form they are provided. The Agency has taken into account the requests of the municipalities and their priority to receive guidance under the REACH and CLP regulations and on articles; the guidance consisting of a mixture of national collaborative projects, seminars, written material and information on the web.

The study shows that respondents are satisfied / very satisfied with the inspectors' expert knowledge and how they are treated.

1. Inledning

1.1 Bakgrund

Tyngdpunkten i Kemikalieinspektionens vägledning ligger på samordning, bland annat i form av nationella tillsynsprojekt, där samverkan med kommunerna sker samt på stöd och råd. Kemikalieinspektionen ger skriftligen stöd och råd via bland annat Kemikalieinspektionens webbplats www.kemikalieinspektionen.se och olika trycksaker men också i samband med utbildningar, seminarier och när Kemikalieinspektionen erbjuder kommuninspektörer och handläggare på länsstyrelserna att följa med på tillsynsbesök. Kemikalieinspektionen erbjuder sedan många år, i samarbete med Umeå Universitet, en fortbildning i kemikalietillsyn för yrkesverksamma miljö- och hälsoskydds- inspektörer. Kursen omfattar 7,5 högskolepoäng.

Kemikalieinspektionen beaktar Tillsyns- och föreskrifrådets beskrivning av de fem egenskaper som karakteriserar god tillsynsvägledning; den ska vara planerad, koordinerad, tydlig, kommunikativ och tillgänglig.

1.2 Beskrivning

KemI strävar efter att genomföra sitt myndighetsuppdrag på ett sätt som motsvarar intressenternas förutsättningar och behov. För att det interna förbättringsarbetet av tillsynsvägledningen ska prioriteras och utformas på bästa sätt i förhållande till länsstyrelsernas och kommunernas behov genomfördes en enkätsstudie under oktober 2012.

Enkätstudien syftade till att ta reda på hur KemI:s tillsynsvägledning uppfattas av inspektörer på kommuner och länsstyrelser. Enkäten skulle också ge svar på vilka områden som inspektörerna önskar få prioriterade vid framtida tillsynsvägledning.

2. Metod

2.1 Urval

Under oktober 2012 skickades ett elektroniskt frågeformulär till samtliga kommuner (290 stycken) och länsstyrelser (21 stycken). Formuläret var adresserat till ”Miljöansvarig” och sändes via den allmänna e-postlådan vid respektive myndighet för vidarebefordran till ansvarig handläggare.

2.2 Procedur/8 atainsamling

De tillfrågade hade fyra veckor på sig att svara. En påminnelse skickades ut efter tre veckor. Svaren kom in via KemI:s mjukvara Apsis till brevlådan för allmän registratur. I samband med den hanteringen blev varje enskilt enkätsvar omöjligt att spåra bakåt vilket innebär att svararen är anonym. Sammanlagt fick vi 17 unika enkätsvar från länsstyrelserna och 196 unika enkätsvar från kommunal verksamhet.

2.3 Statistiska metoder/Analys

Enkäten erbjöd möjlighet till att ange fler svarsalternativ vilket i några fall resulterat i svårigheter vid sammanställning och tolkning. Att de tillfrågade angett såväl ”ja” som ”nej”

på en och samma fråga medför att antalet svar på en specifik fråga inte alltid stämmer med antalet tillfrågade

Enkäten riktade sig som nämnts till miljöansvariga vid såväl kommuner som länsstyrelser. Då antalet tillfrågade från kommunal verksamhet utgör drygt 90 procent (av 213 svarande tillhör 17 någon länsstyrelse) av målgruppen så har resultatet från de två huvudmännen tolkats var för sig i de fall de skiljer sig åt vid uttolkning av innebörden.

3. Resultat

3.1 Tillsynsvägledning/Allmänt

Under de senaste två åren har 9 av 10 svarande sökt vägledningsinformation hos KemI.

De har angett hur väl kontakten har levt upp till förväntningarna på en skala mellan ett och fem, där ett motsvarar skattning ”Inte alls” och fem motsvarar skattning ”I högsta grad nöjd”. Sammanställningen visar att 97 procent av de som svarat har skattat ett värde tre eller högre på frågan hur väl kontakten levt upp till förväntningarna.. Medelvärdet är 3,8.

De som svarade fick också göra en skattning enligt samma skala som ovan, gällande graden av nöjdhet med informationen man fått via de olika kontaktvägarna. Mest nöjda med informationen är de som har fått den i samband med ett personligt möte med handläggare och de som genomgått 7,5- poängskursen i tillsyn. Det sammanräknade medelbetyget för skattningarna av samtliga informationsvägar är 3,9. Se preciserad tabell 1.

Den absolut vanligaste källan till information är via webbplatsen och faktabladet.

I ett fåtal fall har andra källor till information angetts då kommunala handläggare valt att ta råd av kollegor vid länsstyrelse eller andra kommuner.

De tillfrågade som uppgett att de inte är nöjda med information de fått via KemI:s hemsida eller extranät har i första hand haft synpunkter som handlar om att hemsidan upplevs som ”rörig” och svårorienterad. Ibland upplevs informationen för omfattande och svaren uttrycker ett behov att snabbt hitta sammanfattande fakta om ett ämnes/produkts farlighet, biverkningar med mera.

KemI:s handläggare uppfattas som mycket kompetenta och har ett uppskattat sätt att möta informationsbehov. Däremot kan det vara svårt att nå rätt handläggare och frågor som kommer via e-post har för långa svarstider. Några uttrycker ett kompetensgap mellan KemI och den kommunala ”verkligheten”. Mer kortfattad, pragmatisk information efterfrågas.

Handläggare vid länsstyrelser vill få en informationssida där frågor och problem på handläggarnivå kan sammanställas samt vilka lagändringar och andra nyheter som är på gång. Att sända in frågeställningar som beskrivs i mallformat upplevs inte alltid möta behovet av komplex information. Istället önskas utökade möjligheter att få diskutera problem per telefon. Man önskar mer ”konkret” vägledning som är anpassad till förutsättningarna inom den kommunala verksamheten.

Svaren från kommunal verksamhet angav en mängd olika förslag som anger ett ännu större behov av fortsatta insatser inom befintlig verksamhet. Fler föreläsningar, mer (lättförståelig och enkel) vägledning för bedömning av lättroliga och persistenta bekämpningsmedel, VOC

i färger och lacker, bekämpningsmedel inom skyddsområden för vattentäkt, uppdatering av gamla handledningar och vägledning för lantbrukstillsyn är några exempel på önskemål.

På frågan om den tillfrågade deltagit i någon tillsynsaktivitet har 116 deltagit i seminarier, 101 har deltagit i något nationellt tillsynsprojekt och 45 har deltagit i någon utbildningsaktivitet.

Flest (172) anser sig ha nytta av skriftliga vägledningsmaterial, såsom checklistor, handledningar och faktablad. Seminarieverksamheten har gett nytta för 130 personer, och 73 anser att de haft nytta av utbildningsinsatser.

3.2 7,5 p kursen i Tillsyn av kemiska produkter

Av de som svarade hade 58 stycken genomgått Kemikalieinspektionens 7,5 - poängskurs, samtliga från kommunal verksamhet. Av de tre svarsalternativ som fanns att välja på svarade 48 att de ansåg utbildningen ”bra”, 7 ”mindre bra” och 3 ”dålig”.

Bland de öppna frågesvaren finns ett flertal kommentarer som visar att omdömet som lämnats åsyftar kursomgångar som ligger många år tillbaka i tiden och har därför tveksam relevans för nuvarande utformning av kursen.

Få av kommentarerna berör innehållsaspekter som kan ha betydelse för fortsatt utveckling av innehåll och form. Någon anser att utbildningen hade upplevts mer givande om den inriktats mer på lokala tillsynsmyndighetens arbetsområde och mer inriktat på tillsynsarbetet på kommunnivå.

Enligt enkätsvaren är det genomsnittligen, på varje enskild svarares arbetsplats, vid enkät-tillfället 1,1 handläggare som genomgått kursen och vid länsstyrelserna är motsvarande värde 1,9 handläggare.

3.3 Kemikalieinspektionens länsstyrelsekonferens

Samtliga länsstyrelser svarade att konferensen var ett bra tillfälle att möta KemI och övriga länsstyrelser i landet. I övrigt var svaren relativt jämnt fördelade mellan de olika fasta svarsalternativen som även inkluderade: ”bra tillfälle att få information om aktuella regelnyheter”, ”bra tillfälle att få riktad information” samt ”bra tillfälle att utbyta erfarenheter”. Enbart 7 av 193 som svarade angav att de inte såg någon nytta alls att delta. På frågan om hur upplägget skulle kunna vara istället framgick att många som representerade den kommunala verksamheten inte kände till konferensen (vilket är rimligt då de inte tillhör målgruppen).

Ungefär 80 procent anser att upplägget på tidigare länsstyrelsekonferenser varit bra. Flertalet är också nöjda med att konferensen genomförs en gång per år och att den bör genomföras under vår alternativt höst.

Förslag till ämnen att belysa på länsstyrelsekonferensen var regelförändringar (förordningar och föreskrifter), tolkningar, domar och bedömningar där det kommit mycket frågor eller finns oklarheter. En idé var att fånga upp frågeställningar innan konferensen och därefter utforma upplägget efter dessa. Man vill få mer information om bekämpningsmedel och hur man som tillsynsmyndighet kan diskutera och ställa krav på substitution, resultat från rapporter gällande kemikalier samt metoder för hur man kan få grepp om kemikalieflödet på kommunal nivå.

3.4 Nationella samverkansprojekt

I enkäten ställdes frågan vad de tillfrågade anser om KemI:s avsikt att rotera projektens inriktning mellan områdena kemiska produkter, bekämpningsmedel och varor med jämna mellanrum. Av de tre svarsalternativen ansåg 195 av 199 att det var "bra", fyra stycken ansåg det mindre bra och ingen ansåg att det var en "dålig" idé.

Vid missnöje med nuvarande upplägg nämndes bland annat att det är viktigt med god framförhållning och att det är bra om projektmaterial är tillgängligt via webben. Några uttryckte att det skulle vara upp till tre år mellan projekten, andra att det är lagom med ett projekt per år, åter andra att Reachprojektet är för kort. Det är alltså relativt spridda uppfattningar om vad som anses lämpligast vad gäller frekvensen av nationella projekt.

En ansevärd mängd förslag på inriktning av framtida nationella projekt angavs. Önskemålen kan kortfattat beskrivas som behov av att få tillsynsvägledning om Reach, CLP och varutillsyn. Vägledningen ska vara konkret och tydlig vad gäller vilken tillsyn kommunerna ska bedriva.

Ett nytt inslag i KemI:s vägledning är brev (via e-post) kallat "*Tillsynsvägledning från Kemikalieinspektionen*". Sju av tio tillfrågaden har fått brevet. Av dessa anser 99 procent att det är en lämplig form av riktad vägledning och 98 procent anser att det är bra med en prenumerationstjänst på brevet.

3.5 Enkäter för inrapportering av Reach, VOC, växtskydd etc.

I enkäten ställdes frågan om hur det fungerat med enkäterna för inrapportering av tillsyn enligt Reach, VOC, CLP, Växtskydd samt Marknadskontroll. Fördelningen av svar på de tre svarsalternativen var följande: 94 "bra", 54 "mindre bra" och 16 svarade "dåligt".

För de tillfrågade som inte var nöjda fanns utrymme att lämna förslag på vad som kunde förbättras. Missnöje med enkäterna berodde på att det ibland är svårt att förstå vad man skulle svara på. Informationen som efterfrågades var svår att sammanställa eftersom den har en annan indelning, det vill säga inte motsvarar den information man har tillgång till på kommunal nivå. Arbetet tog mycket tid och tekniken fungerade dåligt. Några kände överhuvudtaget inte till enkäterna.

3.6 Framtida vägledning

På frågan vad den framtida vägledningen ska omfatta lämnades många svar. Återkommande önskemål gäller fortsatta aktiviteter inom Reach, VOC, CLP, bekämpningsmedel, kriterier för bedömning av farliga ämnen samt stöd för att tolka ny lagstiftning

De tillfrågade fick ta ställning till om de vill ha någon av följande aktiviteter: Att KemI bjuder in till regionala träffar där ett par län med sina kommuner samlas och KemI kommer och pratar aktuella tillsynsfrågor (180 positiva svar) samt om man skulle var intresserad av en uppfräschningskurs av 7,5p-kursen i Tillsyn av kemiska produkter (90 positiva svar). Det fanns även möjlighet att lämna eget förslag till aktivitet. Av de relevanta svar som lämnades berörde de främst olika önskvärda indelningar av alternativ 1, det vill säga läns- och regionträffar.

Det vägledningsmaterial de flesta tillfrågade vill ha är handledningar(36 procent), checklistor(22 procent) och handböcker(15 procent). Av kommentarerna framgår att man känner ett stort behov av alla förekommande vägledningsmaterial och att många känt sig frustrerade av att enkätverktyget enbart tillät ett svarsalternativ.

4. Diskussion

Enkätstudien syftade till att ta reda på hur KemI:s tillsynsvägledning uppfattas av miljöansvariga på kommuner och länsstyrelser för att ge underlag till fortsatt förbättringsarbete. Enkätsvaren ger också information om inom vilka områden det finns en önskan om mer vägledningsinsatser.

KemI:s inspektörer uppfattas som mycket yrkeskompetenta och med ett gott bemötande. Som expertmyndighet behöver ofta komplexa sammanhang med oklara konsekvenser kommuniceras såväl muntligen som skriftligen.

De kommunala handläggarna, framförallt i de mindre kommunerna, förutsätts arbeta inom ett mycket brett kompetensområde och i fritextsvaren märks en återkommande frustration över att inte riktigt kunna möta de förväntningar som riktas mot kommunerna, svårigheter att orientera sig på KemI:s hemsida och behov av enkla, kortfattade stödmaterial för att kunna utföra tillsyn i den kommunala verkligheten. Detta behov kommer också till uttryck i en bred efterfrågan på KemI:s aktiviteter i tillsynsvägledningen för att handläggarnas ambitioner att hålla sig uppdaterade och hinna skaffa sig nödvändig information ska förverkligas.

5. Tabeller och diagram

Diagram 1

Vilken organisation tillhör du?

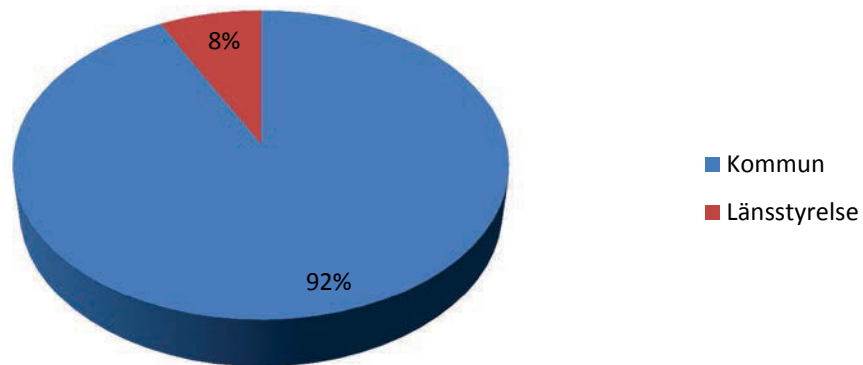


Diagram 2

Har den organisation du företräder någon gång under de senaste två åren sökt vägledning från Kemikalieinspektionen i frågor om tillsyn?

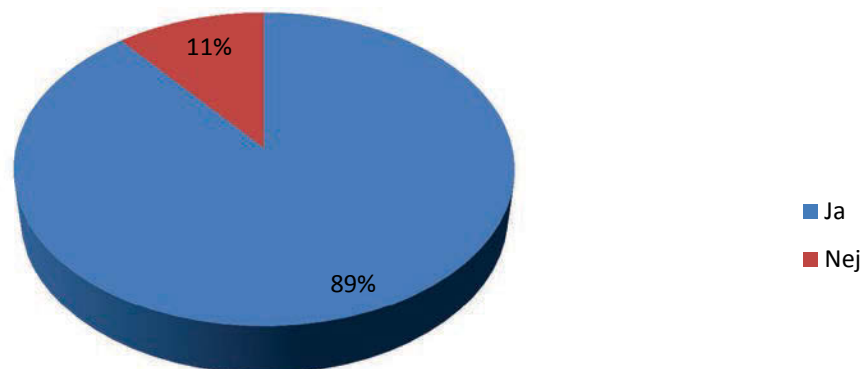
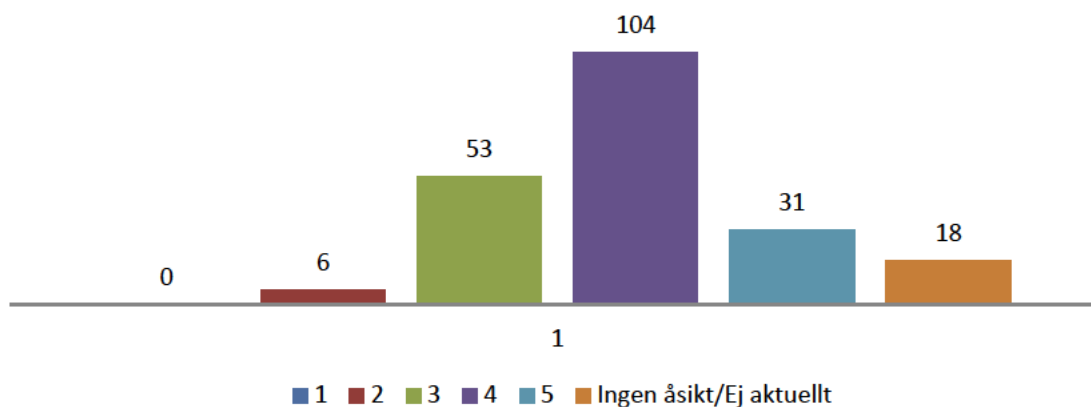


Diagram 3

Hur väl uppfyller Kemikalieinspektionen dina förväntningar på den kontakt du haft i frågor om tillsyn?



1= inte alls nöjd – 5= mycket nöjd

Tabell 1 Sammanställning av nöjdhet inom olika områden.

Hur nöjd är du med den information som du fått i frågor om tillsyn via:							
	Inte alls nöjd	"2"	"3"	"4"	I högsta grad nöjd	Ingen åsikt/Ej aktuellt	Medelbetyg
Telefon?	2	2	28	52	38	77	4
E-post?	5	4	17	59	30	80	3,9
Webbplatsen?	1	11	43	101	33	12	3,8
Extranät?	0	1	13	34	24	117	4,1
Seminarium/föreläsningar?	1	6	26	75	18	66	3,8
Personligt möte?	0	0	5	17	10	153	4,2
Faktablad?	0	2	25	88	50	33	4,1
Handledningar?	0	2	21	48	29	86	4
7,5p-kursen?	0	0	4	9	15	155	4,4
Länsstyrelsekonferensen?	0	0	8	19	2	156	3,8
Annat sätt?	1	0	2	3	0	163	3,2

Diagram 4

Kemikalieinspektionen ger vägledning i samband med seminarium (t. ex. heldagar om CLP/Reach), utbildningar (t. ex. 7,5p-kursen) och nationella tillsynsprojekt. Har du eller någon i din organisation deltagit vid någon sådan aktivitet?

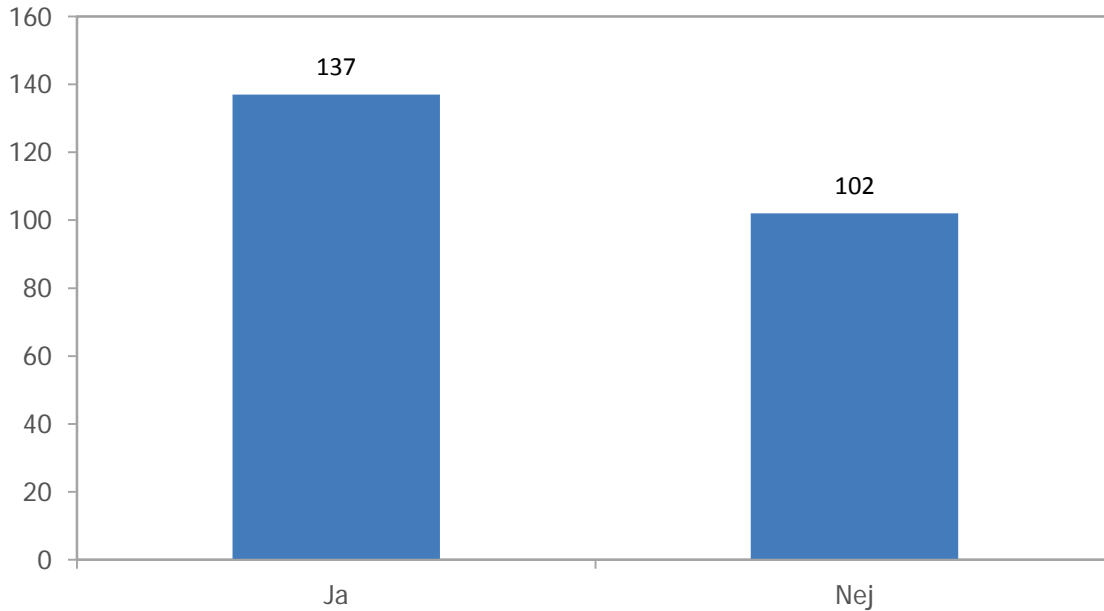


Diagram 5

Om du deltagit i TVL-aktivitet. Vilken typ var det?

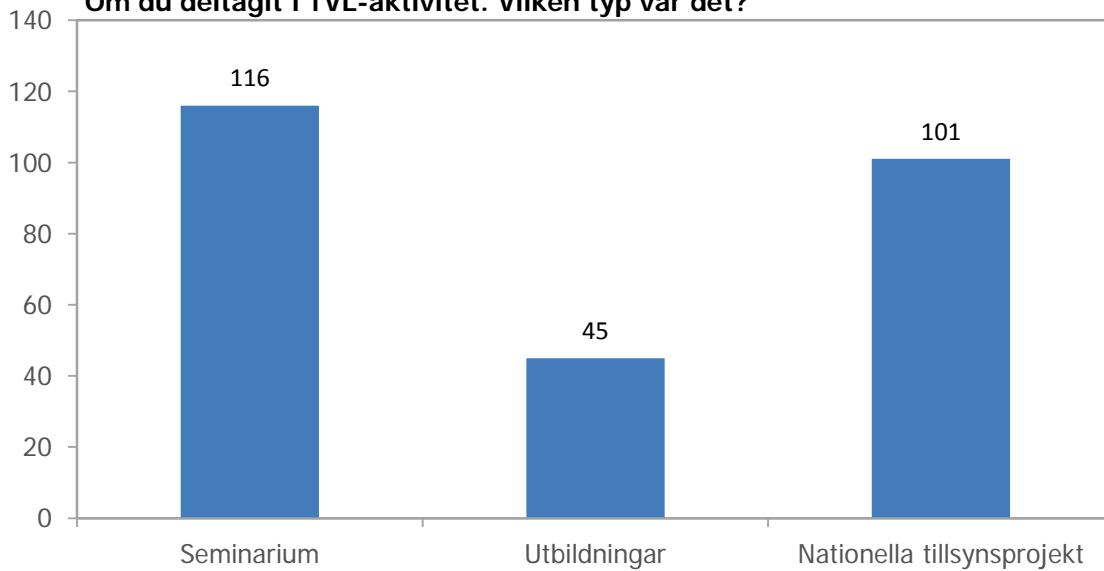


Diagram 6

Vilken/vilka aktivitet/er har du haft nytta av i ditt arbete?

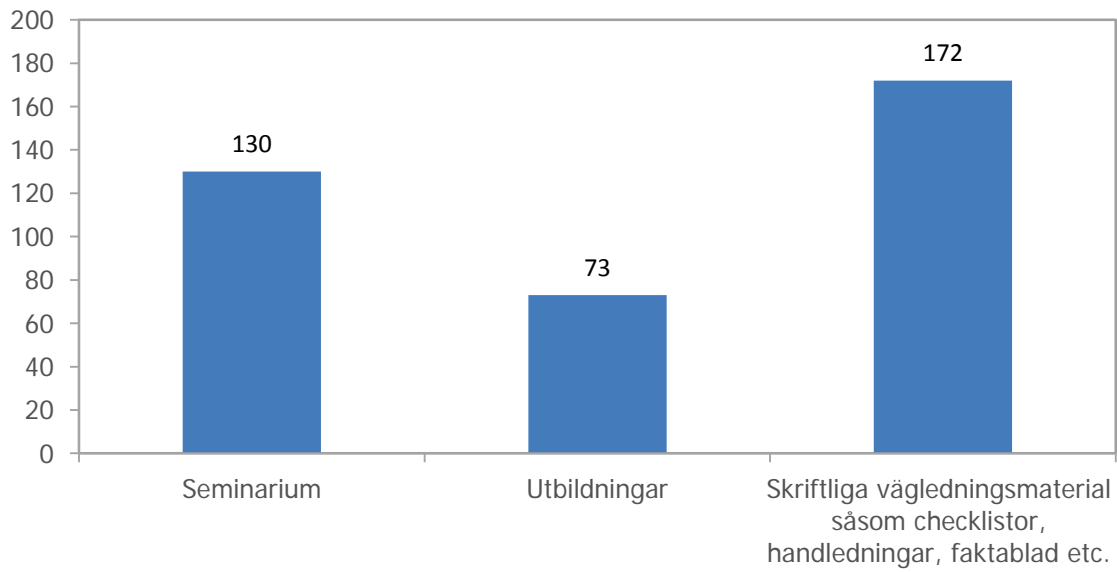


Diagram 7

Vad tycker du om Kemikalieinspektionens 7,5p-kurs i Tillsyn av kemiska produkter?

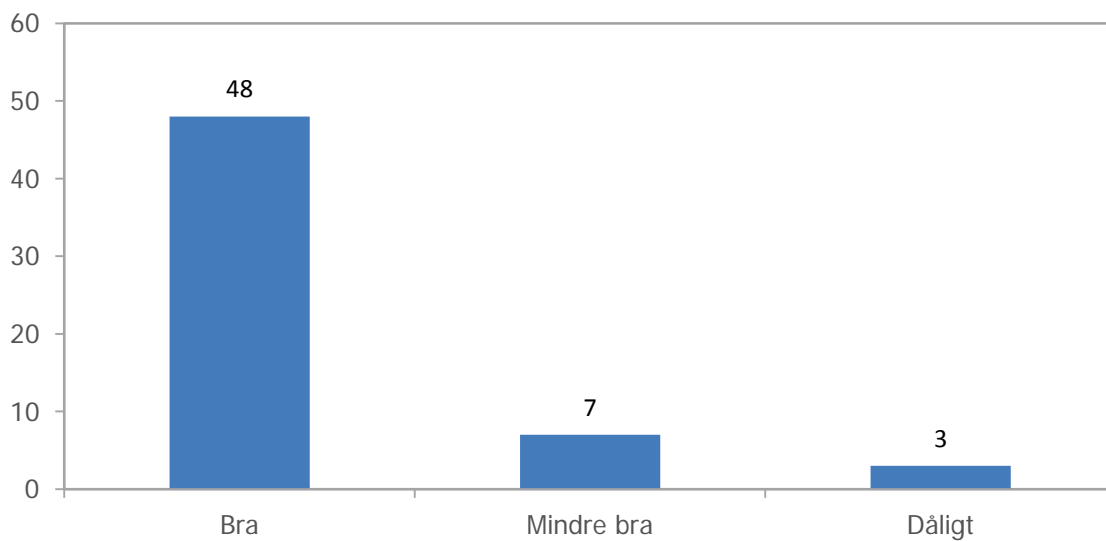


Diagram 8
Vad tycker du om Kemikalieinspektionens länsstyrelsekonferens?
Konferensen är ett bra tillfälle att...

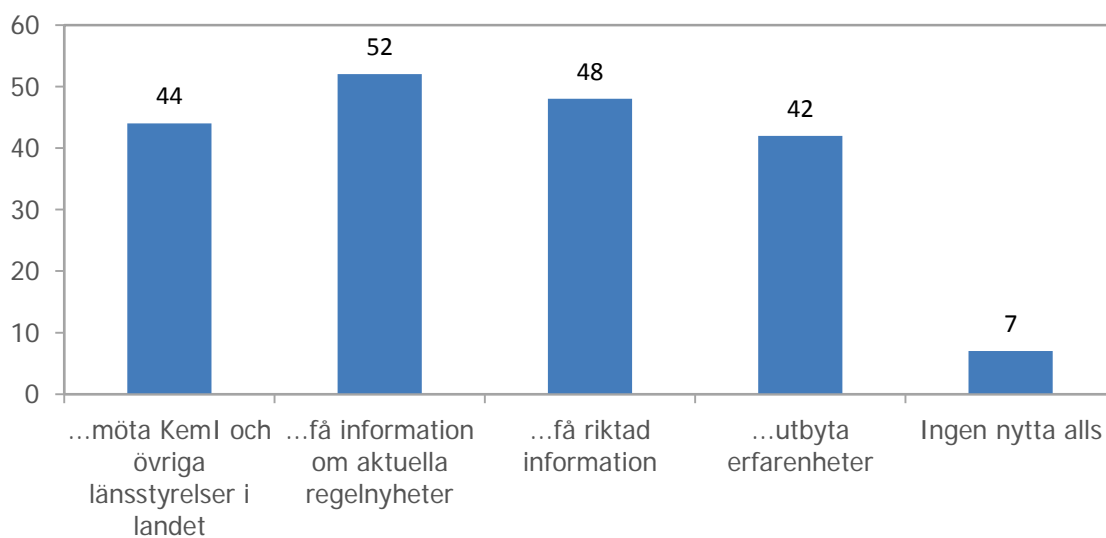
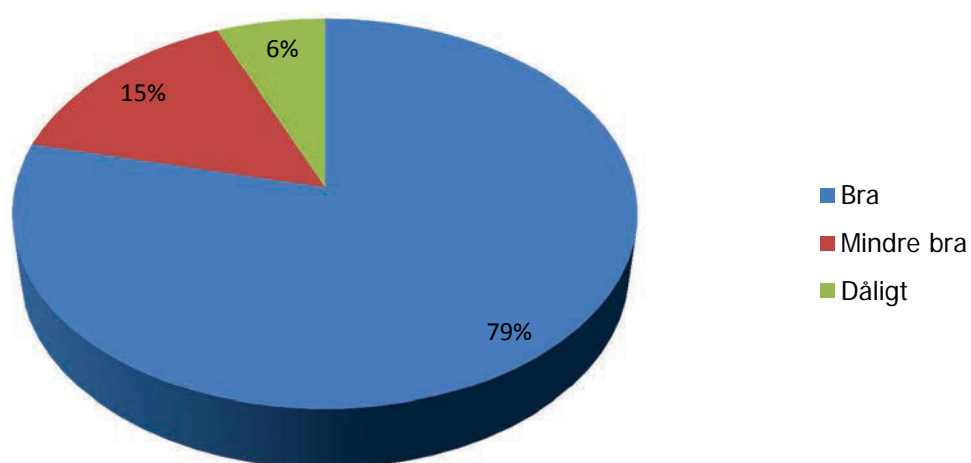


Diagram 9
Vad anser du om upplägget på länsstyrelsekonferensen tidigare år?



www.kemikalieinspektionen.se

**Kemikalieinspektionen, Box 2, 172 13 Sundbyberg. Besöksadress: Esplanaden 3A
Tel: 08-519 41 100, Fax: 08-735 76 98, E-post: kemi@kemi.se**