

Nickel och allergi

Regler minskar riskerna



www.kemi.se

KEMI
Kemikalieinspektionen



Det här är nickelallergi

Nickel är den vanligaste orsaken till kontaktallergi. Allergin beror på att nickel lätt löses ut från produkterna. Nordiska studier visar att cirka 15 procent av kvinnorna och några procent av männen är allergiska mot nickel. I hela Europa beräknas 30 miljoner människor ha nickelallergi.

Nickelallergi kan utvecklas om nickelhaltiga produkter har direktkontakt med huden en längre tid. Det gäller t.ex. smycken, klockboetter, blixtlås, knappar, spännen på skor och kläder.

Allergin kan börja med att man gör hål i öronen. Liksom andra kontaktallergier är nickelallergi livslång. Vid förnyad kontakt med nickel blossar eksemet upp igen.

Fyra av tio nickelallergiker får också handeksem.

Risken för handeksem ökar om man ofta har kontakt med tvål, vatten, lösningsmedel och andra irriterande ämnen. Den som har blivit allergisk mot nickel kan bli tvungen att byta arbete.

Alla nickelhaltiga produkter orsakar inte allergier

- I rostfritt stål är nickel i allmänhet så hårt bundet att det inte avges.
- Nysilver innehåller alltid nickel och avger också nickel.
- Vitt guld innehåller ofta nickel, men det finns många olika legeringar. Alla avger inte nickel.



EU-regler som begränsar nickel

Regler har funnits inom EU sedan år 2000 och skärptes år 2005. EG-reglerna om nickel omfattar produkter som kommer i direkt och långvarig kontakt med huden. Det finns inget krav på märkning av produkterna.

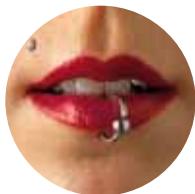
Nickeldirektivet omfattar inte handverktyg, mynt och handtag, trots att de kan orsaka handeksem hos den som är allergisk mot nickel.

Produkter som omfattas av reglerna:

- örhängen, halsband, fingerringar, armband och kedjor
- boetter, mobiltelefoner, klockarmband och spännen till armbandsur
- nitar, knappar, spännen, blixtlås och metallmärken i kläder
- glasögon, skärpspännen, hårspännen och diadem

Reglerna begränsar hur mycket nickel som får läcka ut från produkter som kommer i direkt och varaktig kontakt med huden. Gränsen är satt till 0,5 mikrogram per cm² och vecka. Eventuell ytbehandling (till exempel lack, plast eller metall) som ska förhindra att nickelavgivningen överskrider gränsvärdet ska hålla i minst två år.

För smycken som är avsedda att användas i hål efter håltagning (piercing) gäller det lägre gränsvärdet 0,2 mikrogram per cm². Det gäller såväl själva läkesmycket som till exempel den ring eller det örhänge som ska användas efter läkningen.



Du kan testa själv

På apoteket kan du fråga efter ett nickeltest.

Testet används på fasta produkter och ger vägledning om de avger nickel.

Apotekets nickeltest är lätt att använda. Lösningarna gnids med hjälp av ett bomullstopps mot produkten. Om topset färgas rött så avger produkten mer nickel än vad som är tillåtet. Färgen kan variera från svagt rosa till mörkt röd, beroende på nickelhalten i föremålet.

Det här kan du göra själv:

- När du handlar – kräv att den aktuella produkten uppfyller EU:s nickelregler.
- Testa med Apotekets nickeltest.



Tillsynsansvar och regler

Tillsyn över reglerna (som finns i Reach, EG-förordning nr 1907/2006) sköts av KemI och kommunerna. Tipsa gärna KemI om du misstänker att en tillverkare eller importör bryter mot reglerna.

Fullständiga regler för produkters avgivning av nickel hittar du på Kemikalieinspektionens webbplats www.kemi.se

Fler exemplar av broschyren kan beställas från

CM-gruppen, Box 11063, 116 11 Bromma

tel: 08-50 59 33 35, fax: 08-50 59 33 99

e-post: kemi@cm.se

Beställningsnummer: 510 953

Tryck: CM Gruppen, Stockholm, dec. 2009.

- **Kemikalieinspektionen**, Kemi, är en central tillsynsmyndighet under Miljödepartementet.
- Kemi arbetar nationellt och inom EU för att driva fram lagstiftning och stimulera till andra åtgärder som bidrar till från kemikaliesynpunkt säkrare produkter.
- Kemi utövar tillsyn av importörer och tillverkare av kemiska produkter samt varor och ger stöd till den lokala och regionala tillsynen.



Kemikalieinspektionen, Box 2, 172 13 Sundbyberg
Tel: 08-519 41 100, e-post: kemi@kemi.se
www.kemi.se

KEMI
Kemikalieinspektionen